



ACTIVITE COMMERCIALE



UNE CROISSANCE SOUTENUE DES VENTES

Les ventes totales d'énergie de l'ONE ont connu en 2004 une croissance soutenue, atteignant 16 288 GWh contre 15 214 GWh l'année précédente, soit une progression de 7,1 %, et ce après avoir enregistré une hausse de 8 % en 2003.

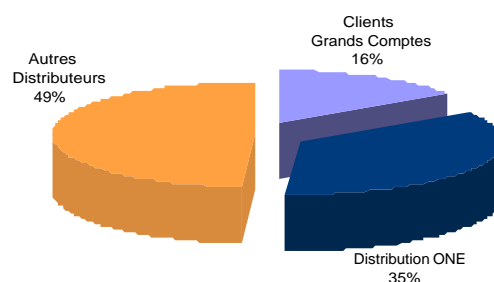
Cette croissance est particulièrement marquée dans les zones où la distribution est assurée par l'ONE qui ont enregistré une augmentation de la demande de 10 %.

La progression commerciale se reflète aussi au niveau du portefeuille clients de l'ONE qui a connu durant la même année, toutes catégories confondues, une augmentation du nombre de clients de 10,6%. Ce qui, avec 253 698 nouveaux abonnés, porte le nombre total des clients de l'ONE à 2 654 222 à fin 2004.

RÉPARTITION DES VENTES EN 2004

Répartition des ventes	2003		2004		Evolution des ventes (%)
	Ventes (GWh)	Parts de marché (%)	Ventes (GWh)	Parts de marché (%)	
CLIENTS GRANDS COMPTES	2 333	15,3	2 548	15,6	9,2
DISTRIBUTEURS					
• DISTRIBUTION ONE	5 234	34,4	5 756	35,3	10
• AUTRES DISTRIBUTEURS	7 647	50,3	7 984	49,0	4,4
VENTES TOTALES	15 214	100,0	16 288	100,0	7,1

RÉPARTITION DES PARTS DE MARCHÉ EN 2004



L'analyse des ventes de l'ONE fait ressortir les évolutions suivantes :

CLIENTS GRANDS COMPTES

Les ventes aux clients grands comptes, qui sont alimentés en très haute ou en haute tension, ont connu une évolution importante par rapport à l'année précédente totalisant 2 548 GWh, soit une progression de 9,2%. L'année 2004 a vu l'arrivée d'un nouveau client alimenté en haute tension : la mine de DRAA LASFAR. Par ailleurs, des extensions ont été réalisées au profit d'autres clients à savoir :

- la cimenterie Holcim Ras El Ma (+4,8 MVA)
- la Mine de Tighza (+1MVA),
- le Complexe minier de Guemassa (+3MVA)
- les Acieries et Fonderies de Skhirat (+2 MVA),
- Maghreb Steel (+5 MVA),
- STMicroelectronics (+1,2 MVA).

VENTES AUX CLIENTS THT- HT en MWh

	2003	Part de marché	2004	Part de marché	Evolution
CIMENTERIES	785 023	33,7%	906 047	35,6%	15,4%
MINES	618 892	26,5%	692 046	27,2%	11,8%
CHIMIE	352 721	15,1%	336 959	13,2%	-4,5%
TRANSPORT	206 731	8,9%	219 131	8,6%	6,0%
AUTRES	369 324	15,8%	393 887	15,4%	11,3%
TOTAL THT-HT	2 332 690	100%	2 548 070	100%	9,2%

DISTRIBUTEURS

Réparti entre La Distribution ONE, les Régies de Distribution Publiques et les Distributeurs Privés, le marché national de la distribution d'énergie électrique a totalisé en 2004 13 740 GWh, soit un accroissement de 6,7 % par rapport à 2003.

Distribution ONE

Avec un volume des ventes de 5 756 GWh en hausse de 10 % par rapport à 2003, la Distribution ONE enregistre le plus fort taux de croissance des ventes d'électricité parmi les Distributeurs nationaux. L'ONE élargit par conséquent sa part de marché qui passe de 40,6 % à 42 % entre 2003 et 2004 et renforce sa position de leader de la distribution au niveau national.

Autres distributeurs

Au nombre de 11, les autres Distributeurs clients de IONE représentent 49 % des ventes globales de l'ONE contre 50,3% en 2003. Les ventes à cette catégorie de clientèle ont atteint 7 984 GWh, en progression annuelle de 4,4 %.

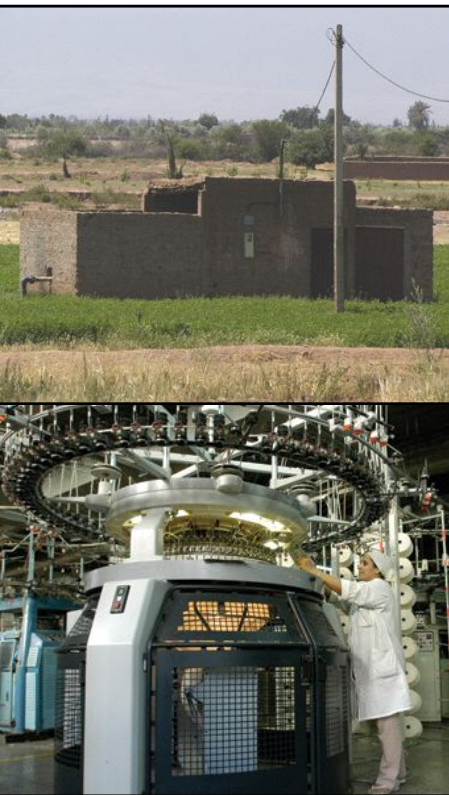
L'année 2004 a par ailleurs connu la réalisation de trois projets importants au profit des distributeurs à savoir :

- l'alimentation en 225 kV du nouveau poste de 2x70 MVA de LYDEC à Dar Bouazza, destiné à renforcer l'alimentation de la partie Ouest de Casablanca,
- La rénovation de la partie moyenne tension du poste ONE de Fès Amont d'une capacité de 80 MVA desservant la RADEEF
- L'extension du poste 60/22 kV de Fès Sud d'une capacité de 36 MVA.

EVOLUTION DE LA CONSOMMATION ET PART DE MARCHE DES DISTRIBUTEURS

	Part de Marché Distributeurs	Evolution 2004 / 2003
DISTRIBUTION ONE*	42 %	10,0 %
LYDEC	24 %	4,22 %
REDAL	10 %	4,82 %
AMENDIS TANGER	5 %	2,56 %
R.A.D.E.M.A. MARRAKECH	5 %	9,54 %
R.A.D.E.E.F FES	4 %	4,87 %
R.A.D.E.E.M MEKNES	3 %	5,81 %
AMENDIS TETOUAN	2 %	-4,20 %
R.A.K. KENITRA	2 %	6,96 %
R.A.D.E.E.J EL JADIDA	1 %	6,00 %
R.A.D.E.L. LARACHE	1 %	6,04 %
R.A.D.E.S. SAFI	1 %	1,51 %
TOTAL DISTRIBUTEURS NATIONAUX	100 %	6,7 %

* Hors clients directs THT / HT



CLIENTS DIRECTS DE L'ONE

Il s'agit des clients de la Distribution ONE alimentés soit en moyenne tension soit en basse tension.

Clients alimentés en moyenne tension

Les ventes aux clients moyenne tension (MT) se sont élevées en 2004 à 2 818 GWh, soit une hausse de 9,5 % par rapport à l'année précédente. Cette catégorie de clientèle représente 17,3% des ventes globales de IONE.

VENTES AUX CLIENTS MT en MWh

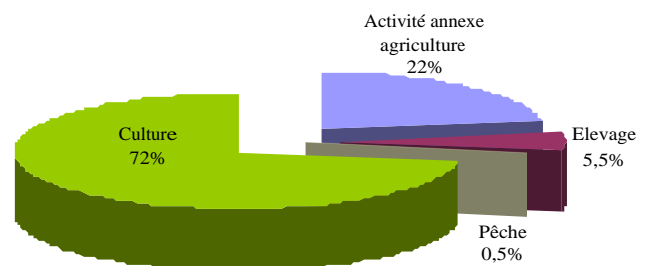
	2003		2004			Evolution	
	Nombre Abonnés	MWh	Nombre Abonnés	MWh	Part de marché	Nombre Abonnés	MWh
INDUSTRIE	2 946	1 399 318	3 175	1 504 851	29%	7,8%	7,5%
AGRICULTURE	4 624	772 721	5 054	884 296	46%	9,3%	14,4%
TERTIAIRE	1 630	245 838	1 772	269 694	16%	8,7%	9,7%
ADMINISTRATIF	1 014	156 060	1 001	159 146	9%	-1,3%	2,0%
TOTAL MT	10 214	2 573 937	11 002	2 817 987	100%	7,7%	9,5%

Agriculture

La consommation d'électricité par les clients MF agricoles a connu une progression importante de 14,4% par rapport à 2003 atteignant 884 GWh. Une hausse due à l'augmentation des consommations des clients particuliers et des sociétés privées qui ont enregistré l'arrivée de 430 nouveaux clients ainsi qu'à l'augmentation de la demande émanant des ORMVA dont principalement l'ORMVA de Doukka.

REPARTITION DES VENTES AUX CLIENTS AGRICOLES

PAR SECTEUR D'ACTIVITE



Industrie :

Le nombre de clients industriels a enregistré une évolution de 7,8 % avec l'arrivée de 229 clients opérant en bonne partie dans les secteurs Eau & Electricité et Bâtiment avec respectivement 44 et 30 nouveaux clients.

Les ventes aux clients industriels MT ont progressé de 7,5% par rapport à 2003 totalisant un volume de 1 504 851 MWh. Cette augmentation est due essentiellement à la forte demande émanant des secteurs du bâtiment (+ 16%), l'agroalimentaire (+ 6%), l'eau et l'électricité (+ 7%) et de l'industrie chimique (+ 17%). La part de marché des clients industriels par rapport aux clients MT, quant à elle, représente 29%.

Tertiaire

Ce marché a enregistré 142 nouveaux clients soit une évolution de 8,7% par rapport à 2003 due essentiellement au secteur télécommunications avec 109 nouveaux abonnés ainsi qu'au secteur du tourisme avec 17 clients de plus, conséquence d'une relance de l'activité touristique en 2004 où le Maroc a dépassé les 5 millions de touristes.

Quant à la consommation de l'électricité de ce secteur celle-ci a enregistré en 2004 une augmentation de 9,7% par rapport à l'année précédente dont près de 50% est due à la demande du segment hôtelier qui a connu une progression de 10,6 %.

Clients alimentés en basse tension

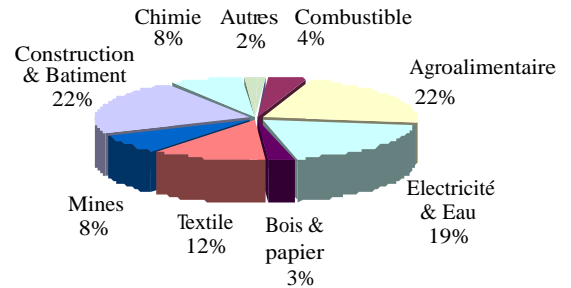
Le nombre de clients Basse Tension (BT) de IONE a augmenté en 2004 de 253 698 dont la grande majorité est constituée de ménages. Ceux-ci représentent en effet 188 548 nouveaux clients dont 148 429 clients ruraux bénéficiaires du Programme d'Électrification Rurale Global.

En forte progression, la clientèle PERG qui représentait en fin 2003 20,8 % de l'ensemble des clients de l'ONE, est passée à 24,5 % en fin 2004.

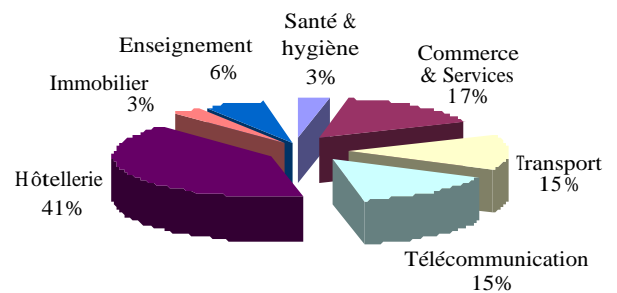
Le nombre total de clients BT, qui a pratiquement doublé depuis 1995, a atteint 2 654 222 enregistrant une progression de +10,6 % par rapport à 2003.

En progression annuelle de 10,4 %, les ventes à cette catégorie de clientèle ont atteint 2 938 GWh, ce qui représente 18% des ventes globales de IONE.

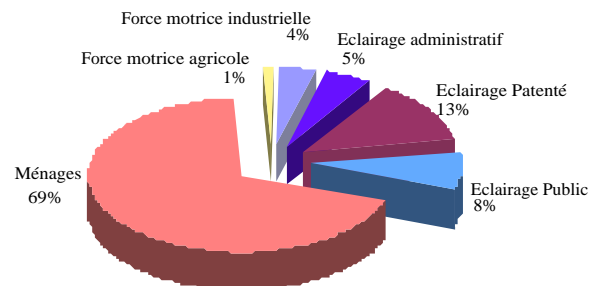
REPARTITION DES VENTES AUX CLIENTS INDUSTRIELS



REPARTITION DES VENTES AUX CLIENTS DU TERTIAIRE



RÉPARTITION DES VENTES AUX CLIENTS BT





SOUTENIR L'ECONOMIE NATIONALE, UNE PRIORITE

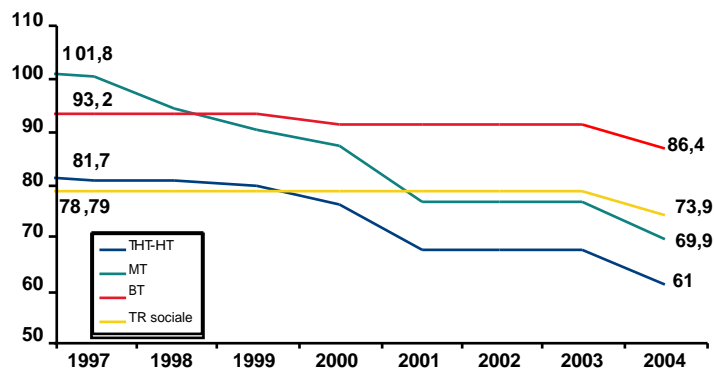
BAISSE DES TARIFS AU PROFIT DU TISSU PRODUCTIF NATIONAL

En soutien à la compétitivité des opérateurs économiques, une nouvelle baisse des tarifs HTVA de l'électricité bénéficiant à l'ensemble des segments de clientèle est intervenue dans le cadre de la réforme modernisant la fiscalité s'appliquant au secteur de l'électricité entrée en vigueur à partir du 1er janvier 2004.

Il résulte de cette baisse tarifaire un effort financier de 890 millions MAD en 2004 injectés dans l'économie nationale et supportés conjointement par l'Etat à travers cette réforme fiscale à hauteur de 70 % et par l'ONE pour le reliquat.

La modification fiscale a consisté à supprimer les différents taxes et droits de douane acquittés par l'ONE sur les combustibles destinés à la production de l'électricité et à opérer en substitution un relèvement du taux de TVA sur les ventes de l'électricité de 7 à 14%.

**EVOLUTION DES PRIX MOYENS HTVA
DE VENTE D'ELECTRICITE (centimes/kWh)**



Avec cette nouvelle baisse des tarifs accordée aux opérateurs économiques, les prix de l'électricité ont enregistré depuis octobre 1997 des baisses cumulées en termes réels de 44,4 % pour les clients MT et 36,4 % pour les clients HT.

SOUTIEN AU SECTEUR INDUSTRIEL

Engagé aux côtés des pouvoirs publics pour le soutien à l'économie nationale, l'ONE s'active à adapter et développer ses services pour répondre aux besoins de ses clients professionnels et les aider ainsi à renforcer leur compétitivité.

Zones touristiques

Afin d'accompagner le développement du secteur touristique, l'ONE en collaboration avec le Ministère du Tourisme, a mis en place un cadre de partenariat fixant sa participation à la réalisation de projets de nouvelles stations touristiques intégrées.

En 2004, cinq conventions ont été signées avec les zones touristiques de TAGHAZOUT, SAIDIA, MOGADOR, MAZAGAN et CHRIFIA. Ces conventions prévoient l'alimentation électrique des stations touristiques, la réalisation des infrastructures hors-site dont 80% du montant d'investissement est pris en charge par l'ONE et l'accompagnement du promoteur pour la réalisation des études et travaux pour les infrastructures in-site.

Guichet unique

Pour améliorer les prestations de service fournies à la clientèle professionnelle et institutionnelle, un service personnalisé « guichet unique d'accès aux services » a été mis en place au niveau national en faveur des clients importants ayant plusieurs contrats à travers le pays tels que l'ONEP, la SOREAD (2M), la RTM, Meditel, Maroc Telecom et les Ministères et Administrations Publiques.

Assistance aux clients alimentés en THT-HT

L'ONE a apporté à sa clientèle Grands Comptes en 2004 son assistance technique en coordonnant les études et les travaux pour l'alimentation relative à d'importants nouveaux projets industriels et touristiques. Il s'agit notamment de :

- la future aciérie SONASID à Jorf Lasfar (105 MVA),
- la raffinerie SAMIR à Mohammedia (65 MVA),
- la nouvelle cimenterie ATLACIM à côté de Settat (5 MVA),
- l'extension de la cimenterie ASMENT de Témara (6 MVA),
- les nouvelles sous stations de l'ONCF à Fès (2X3MVA) et Zénata (3MVA),
- la station ONEP Sidi El Khattari à Smara (1MVA),

L'offre de services en faveur des Clients Grands Comptes a été développée et a donné lieu en 2004 à plusieurs contrats pour l'entretien de leurs postes HT ainsi que la formation de leur personnel sur les installations électriques.