

OFFICE NATIONAL DE L'ÉLECTRICITÉ

132 milliards de DH d'investissement d'ici 2016

Le secteur de l'énergie électrique est l'un des domaines qui nécessite sans cesse de l'investissement. Et pour cause. La demande en électricité ne fait qu'augmenter d'année en année, du fait notamment d'un accroissement de l'économie nationale et de la généralisation de l'accès au profit de la population. Cette donne, l'Office national de l'électricité (ONE) l'a bien comprise et met tous les moyens pour y répondre, comme le met en évidence l'important effort d'investissement qu'il vient d'annoncer à l'horizon 2016.

En effet, l'Office engagera pas moins de 132 milliards de DH d'investissement (non compris les investissements à réaliser par les régies de distribution et les gestionnaires délégués) dans le secteur au cours de la période 2011-2016. Ces investissements, annoncés par le directeur général de l'ONE, Ali Fassi Fihri, lors de la réunion tenue au début de cette semaine à Rabat, du Conseil d'administration de l'Office, profiteront à toutes les composantes du secteur, dont notamment la production et la distribution.

Ainsi, précise A. Fassi Fihri, cet établissement public a élaboré un programme ambitieux

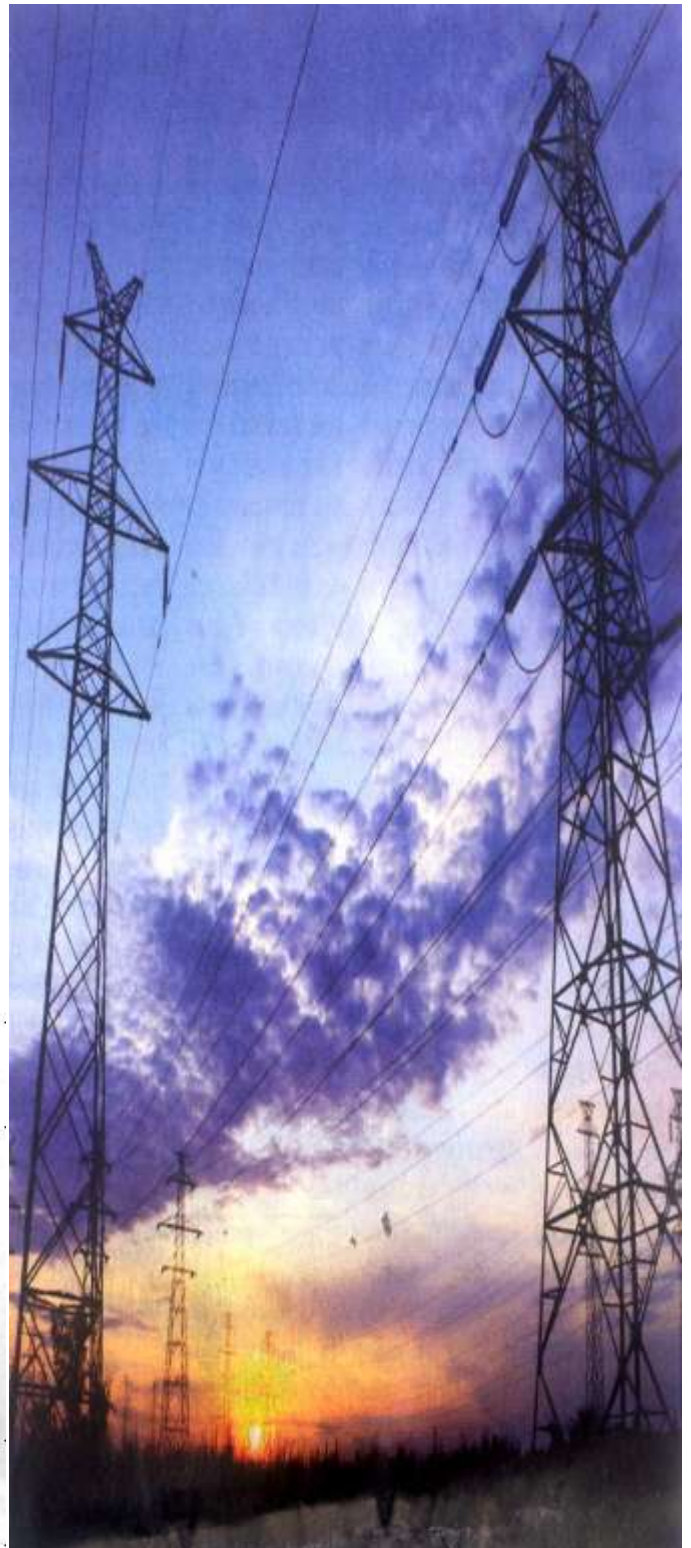
destiné à renforcer le parc de production par de nouvelles capacités de près de 5.480 MW à l'horizon 2016 (soit plus de 86% de la puissance installée à fin 2010), dont 2.773 MW à base d'énergies renouvelables. Pour ce faire, l'Office et ses partenaires parmi les opérateurs publics et privés d'une part, et des privés dans le cadre de la loi 13-09 relative aux énergies renouvelables, et d'autre part, devront engager plus de 109 milliards de DH.

Un deuxième volet de cet important plan d'investissement sera mené parallèlement, avec un montant d'investissement d'environ 23 milliards de DH au cours de la même période. Il porte sur le développement du réseau de transport, de distribution d'électricité et d'achèvement du programme d'électrification rurale. Le tout permettra, selon les responsables de l'Office, de renforcer la sécurité d'alimentation du pays, d'améliorer la qualité de service et participer à l'intégration du marché régional de l'électricité.

Par ailleurs, ces nouveaux investissements projetés par l'ONE viendront renforcer ceux qui sont déjà en cours.

Lahcen Oudoud

SUITE EN PAGE 2



132 milliards de DH d'investissement d'ici 2016

SUITE DE LA PAGE 1

En fait, l'Office mène actuellement plusieurs projets pour faire face à la progression constante de la demande en électricité. Il est à noter à ce sujet que le secteur de l'électricité a enregistré une augmentation soutenue de la demande durant la dernière décennie. Celle-ci a connu une

croissance moyenne de 6,1% par an, passant de 11 770 GWh en 1998 à 26 531 GWh en 2010. Ce qui a obligé l'ONE à accélérer son programme d'investissement dans la production et le transport de l'électricité.

Ce programme porte principalement, selon le management de l'Office, sur des projets straté-

giques dont l'objectif est de renforcer la capacité de production d'énergie électrique ainsi que la sécurité et la fiabilité du réseau national de transport (Très Haute Tension et Haute Tension) en développant notamment les interconnexions avec les pays voisins.

Parmi ces grands projets en

cours, on note surtout l'importante centrale au charbon à Safi (thermique, 2 x 660 MW), le projet d'extension de la centrale thermique de Jorf Lasfar (tranches 5 et 6), la centrale Diesel à Agadir, le projet de la centrale thermique aux schistes bitumineux de Tafaya (100 MW)... ■

Lahcen OUDOUD